

REPUBBLICA ITALIANA



Regione Siciliana
Assessorato Regionale del Territorio e dell'Ambiente

DIPARTIMENTO DELL'AMBIENTE
Servizio 3 "ASSETTO DEL TERRITORIO E DIFESA DEL SUOLO"

Piano Stralcio di Bacino per l'Assetto Idrogeologico (P.A.I.)

(ART.1 D.L. 180/98 CONVERTITO CON MODIFICHE CON LA L.267/98 E SS.MM.II.)

3° Aggiornamento "Parziale" del Bacino Idrografico del Fiume Imera Meridionale (072) e Area Territoriale tra il bacino idrografico del F. Palma e il bacino del Fiume Imera Meridionale (071)

C.T.R. N°631060 (Tavola n° 31) - C.T.R. N°631100 (Tavola n° 37)

Territori comunali di Enna e Caltanissetta

(art.5 delle norme di attuazione di cui alla Relazione Generale del PAI Sicilia – Anno 2004)



REPORT FOTOGRAFICO

Anno 2011



LOCALITA' "PONTE CAPODARSO"
AI CONFINI TERRITORIALI AMMINISTRATIVI DEI COMUNI DI ENNA E CALTANISSETTA



Foto n.01: Località Ponte Capodarlo (codice dissesto n.072-2CL-300) su alveo del Fiume Imera Meridionale in Riserva Naturale Orientata "Monte Capodarlo Valle Imera Meridionale".



Foto n.2: Località Ponte Capodarlo (codice dissesti n.072-2CL-300 e n.072-4EN-346) suggestivo particolare di Ponte Capodarlo su alveo del Fiume Imera Meridionale



Foto n.3: Località Ponte Capodarlo (codice dissesto n.072-4EN-346) cancello privo di lucchetto con segnale di pericolo di crolli per accesso al sentiero della R.N.O. "Monte Capodarlo Valle Imera Meridionale".



Foto n.4: Località Ponte Capodarlo (codice dissesto n.072-4EN-346) suggestivo tratto iniziale di accesso al sentiero della R.N.O. "Monte Capodarlo Valle Imera Meridionale".



Foto n.5: Località Ponte Capodarso (codice dissesto n.072-4EN-346) Frana di crollo di ammassi calcarenitici dalla porzione meridionale del costone roccioso di Monte Capodarso



Foto n.6: Località Ponte Capodarso (codice dissesto n.072-4EN-346), particolare degli ammassi calcarenitici crollati e d ostruenti il passaggio lungo il soggiacente sentiero.



Foto n.7: Località Ponte Capodarso (codice dissesto n.072-4EN-346), particolare del sentiero ostruito dal corpo della Frana di crollo.



Foto n.8: Località Ponte Capodarso (codice dissesto n.072-4EN-346), particolare degli ammassi crollati ed adagiati sul pilone della SS N°626 "CL-Gela."

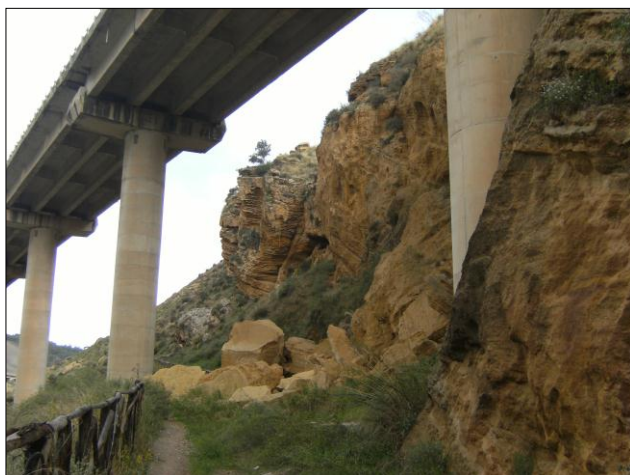


Foto n.9: Località Ponte Capodarso (codice dissesto n.072-4EN-346), particolare del sentiero ostruito dal corpo della Frana di crollo.



Foto n.10: Località Ponte Capodarso (codice dissesto n.072-4EN-346), particolare del fronte di distacco degli ammassi calcarenitici.



Foto n.11: Località Ponte Capodarso (codice dissesto n.072-4EN-346), particolare del grado di elevata friabilità del costone calcarenitico modellato dall'erosione eolica.



Foto n.12: Località Ponte Capodarso (codice dissesto n.072-4EN-346), particolare delle lesioni metriche beanti penetrative sul costone calcarenitico di Monte Capodarso.



Foto n.13: Località Ponte Capodarso (codice dissesto n.072-4EN-346) panoramica NW delle lesioni metriche beanti penetrative sul costone calcarenitico di M. Capodarso e degli aggrottamenti.



Foto n.14: Località Ponte Capodarso (codice dissesto n.072-4EN-346), panoramica SE delle lesioni metriche beanti penetrative sul costone calcarenitico di M. Capodarso.



Foto n.15: Località Ponte Capodarso (codice dissesto n.072-4EN-346), panoramica delle nicchie di distacco degli ammassi calcarenitici rotolati lungo il versante meridionale di Monte Capodarso.



Foto n.16: Località Ponte Capodarso (codice dissesto n.072-4EN-346), particolare delle nicchie di distacco degli ammassi calcarenitici rotolati e dei blocchi isolati lungo il versante meridionale di Monte Capodarso.



Foto n.17: Località Ponte Capodarso (codice dissesto n.072-4EN -346), particolare delle nicchie di distacco degli ammassi calcarenitici rotolati e dei blocchi isolati lungo il versante meridionale di Monte Capodarso.



Foto n.18: Località Ponte Capodarso (codice dissesto n.072-4EN-346), particolare di blocco calcarenitico di dimensioni > al mc con fine corsa sul sentiero della R.N.O.



Foto n.19: Località Ponte Capodarso (codice dissesto n.072-4EN -346), particolare dei blocchi calcarenitici di dimensioni > al mc con fine corsa sul sentiero della R.N.O.



Foto n.20: Località Ponte Capodarso (codice dissesto n.072-4EN -346), particolare dei blocchi calcarenitici di dimensioni < al mc con fine corsa sul sentiero della R.N.O.



Foto n.21: Località Ponte Capodarso (codice dissesto n.072-4EN-346), particolare degli ammassi crollati con fine corsa sul ciglio della sponda orientale del Fiume Imera Meridionale.



Foto n.22: Località Ponte Capodarso (codice dissesto n.072-4EN -346), particolare degli ammassi crollati con fine corsa sul ciglio della sponda orientale del Fiume Imera Meridionale



Foto n.23: Località Ponte Capodarso (codice dissesto n.072-2CL-300), blocchi e ammassi calcarenitici crollati con fine corsa sul letto del Fiume Imera Meridionale

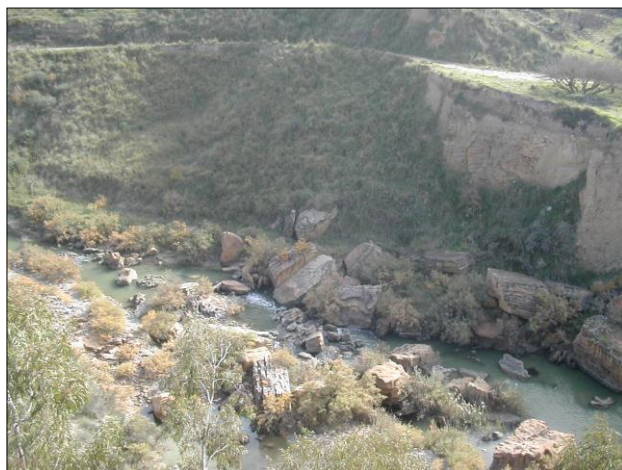


Foto n.24: Località Ponte Capodarso (codice dissesto n.072-2CL-300), particolare dei blocchi e degli ammassi calcarenitici crollati con fine corsa sul letto del Fiume Imera Meridionale.



Foto n.25: Località Ponte Capodarso (codice dissesto n.072-2CL-300), particolare dei blocchi e degli ammassi calcarenitici crollati con fine corsa sul letto del Fiume Imera Meridionale (si distinguono crolli recenti).



Foto n.26: Località Ponte Capodarso (codice dissesto n.072-2CL-300), panoramica versante in sponda idraulica Ovest del Fiume Imera Meridionale con lesioni metriche penetrative beanti al costone roccioso calcarenitico.



Foto n.27: Località Ponte Capodarso (codice dissesto n.072-2CL-300), particolare del versante in sponda idraulica Ovest del Fiume Imera Meridionale con lesioni metriche penetrative beanti al costone roccioso calcarenitico.

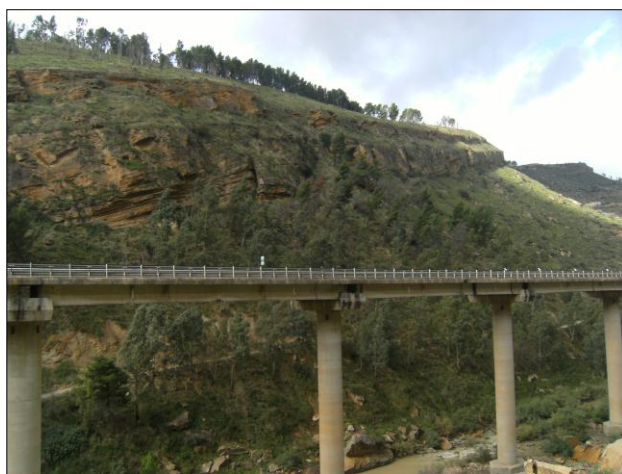


Foto n.28: Località Ponte Capodarso (codice dissesto n.072-2CL-300), panoramica versante in sponda idraulica Ovest del Fiume Imera Meridionale con lesioni metriche penetrative beanti al costone roccioso calcarenitico.



Foto n.29: Località Ponte Capodarso (codice dissesto n.072-2CL-300), panoramica al versante in sponda idraulica Ovest del Fiume Imera Meridionale con blocchi crollati e con fine corsa su letto del fiume.

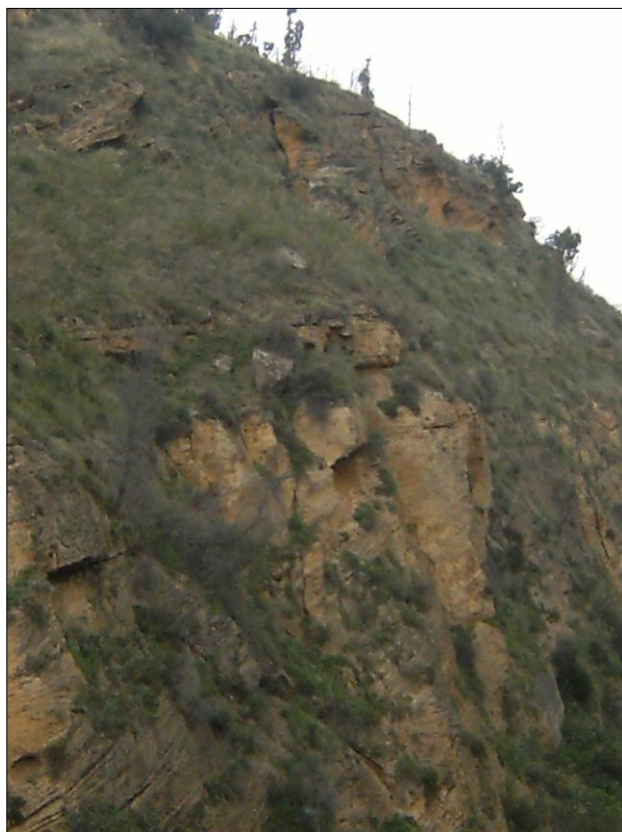


Foto n.30: Località Ponte Capodarso (codice dissesto n.072-2CL-300), particolare di ammasso roccioso in distacco dal versante in sponda idraulica Ovest del Fiume Imera Meridionale.



Foto n.31: Località Ponte Capodarso (codice dissesto n.072-2CL-300), panoramica versante in sponda idraulica Ovest del Fiume Imera Meridionale con blocchi crollati con fine corsa nel letto fluviale.



Foto n.32: Località Ponte Capodarso (codice dissesto n.072-2CL-300), particolare versante in sponda idraulica Ovest del Fiume Imera Meridionale con ammasso in distacco, aggrottamenti e lesioni metriche penetrative beanti al costone roccioso calcarenitico.



Foto n.33: Località Ponte Capodarso (codice dissesto n.072-2CL-300), panoramica dei blocchi rotolati lungo versante in sponda idraulica Ovest del Fiume Imera Meridionale.



Foto n.34: Località Ponte Capodarso (codice dissesto n.072-2CL-300), particolare versante fortemente inciso dall'erosione selettiva in sponda idraulica Ovest del Fiume Imera Meridionale.

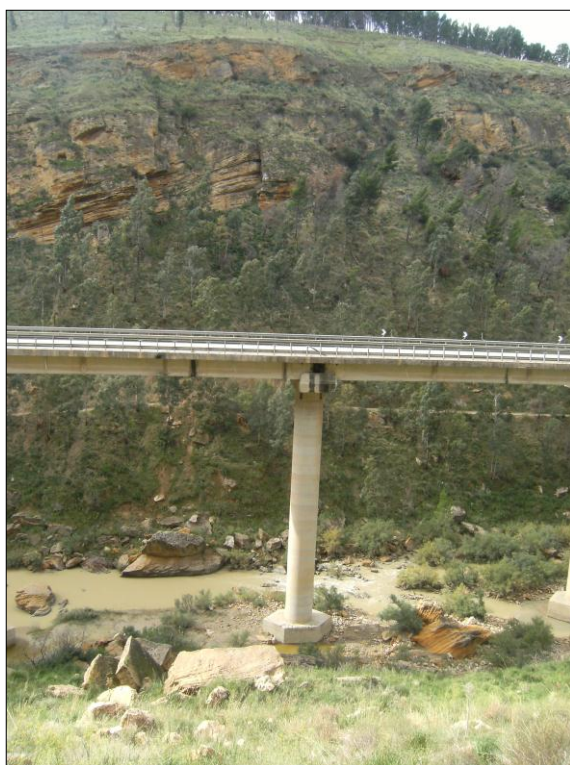


Foto n.35: Località Ponte Capodarso (codice dissesto n.072-2CL-300), panoramica versante in sponda idraulica Ovest del Fiume Imera Meridionale con ammasso in distacco a minacciare il sottostante pilone della SS N°626 CL-Gela.



Foto n.36: Località Ponte Capodarso (codice dissesto n.072-2CL-300), particolare tratto di versante in sponda idraulica Ovest del Fiume Imera Meridionale con ammasso in distacco a minacciare il sottostante pilone della SS N°626 CL-Gela.